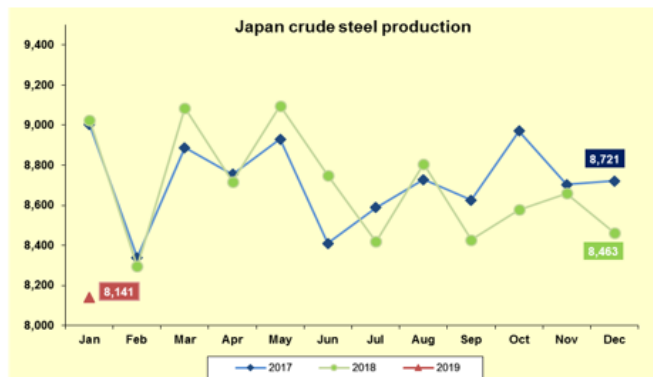
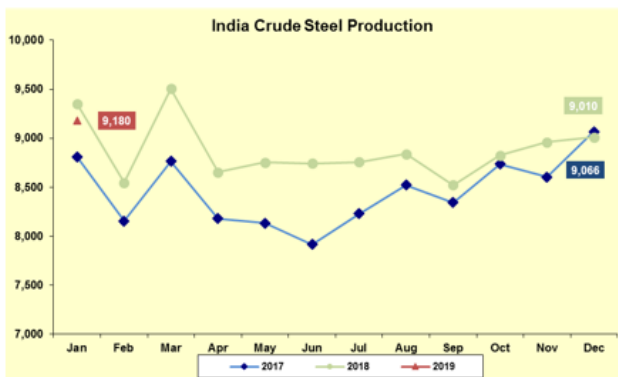
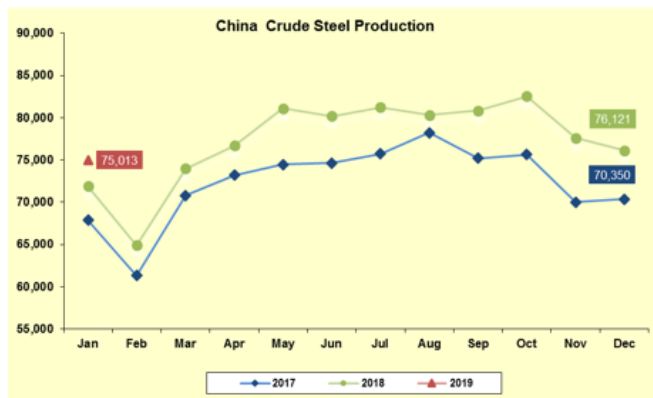
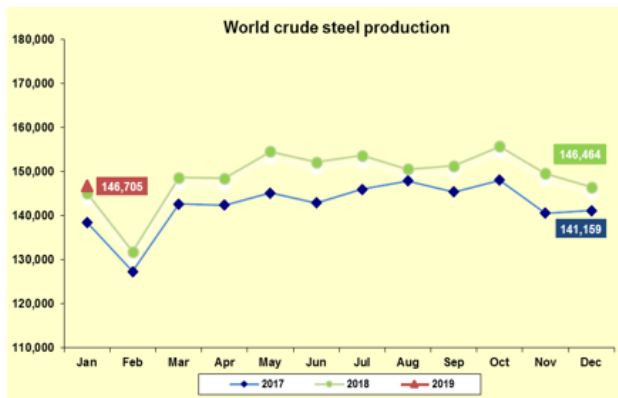




## รายงานสถานการณ์อุตสาหกรรมเหล็กเดือนมกราคม ปี พ.ศ. 2562

### สรุปสถานการณ์อุตสาหกรรมเหล็กโลก

ยอดการผลิตเหล็กดิบของโลกเดือนมกราคม พ.ศ. 2562 อยู่ที่ 146.7 ล้านตัน ปรับตัวเพิ่มขึ้นร้อยละ 1 เมื่อเทียบกับช่วงเวลาเดียวกันของปีที่ผ่านมา ประเทศจีนผู้ผลิตเหล็กดิบรายใหญ่ที่สุดของโลกมียอดการผลิตเหล็กดิบในเดือนมกราคมอยู่ที่ 75 ล้านตัน ปรับตัวเพิ่มขึ้นร้อยละ 4.3 เมื่อเทียบกับช่วงเดียวกันของปีก่อน ส่วนยอดการผลิตเหล็กดิบของประเทศอินเดียอยู่ที่ 9.1 ล้านตัน หดตัวร้อยละ 1.9 เมื่อเทียบกับช่วงเดียวกันของปีก่อน ในขณะที่ยอดการผลิตเหล็กดิบของประเทศญี่ปุ่น อยู่ที่ 8.1 ล้านตัน ปรับตัวลดลงร้อยละ 9.8 เมื่อเทียบกับช่วงเดียวกันของปีก่อน

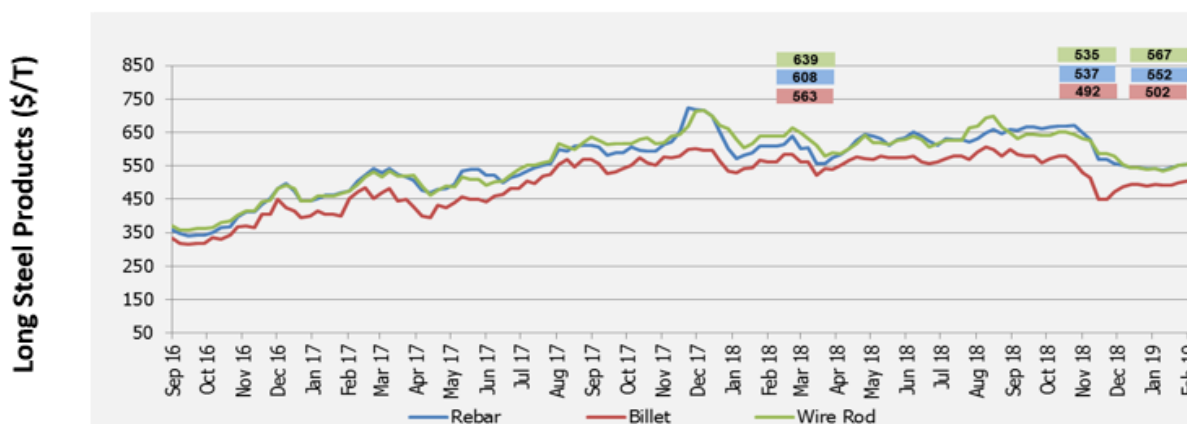
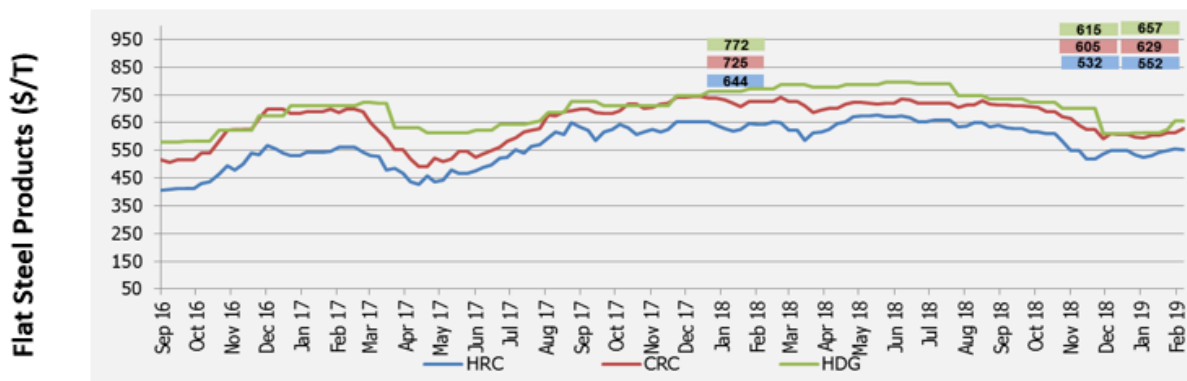


ที่มา: World Steel Association

ภาพรวมราคาเหล็กในประเทศจีนช่วงเหล็กในช่วงสัปดาห์สุดท้ายของเดือนกุมภาพันธ์ พ.ศ. 2562 เหล็กทรงแบนราคาปรับตัวเพิ่มขึ้นทุกผลิตภัณฑ์ เมื่อเทียบกับช่วงเดียวกันของเดือนก่อนหน้า โดยที่ราคาเหล็กแผ่นรีดร้อน เหล็กแผ่นรีดเย็น และเหล็กแผ่นเคลือบสังกะสีแบบจุ่มร้อน ปรับตัวเพิ่มขึ้นร้อยละ 3.9 4.0 และ 6.8 โดยมีราคาอยู่ที่ 552 629 และ 657 ดอลลาร์สหรัฐฯ ต่อตัน ตามลำดับ ขณะที่เหล็กทรงยาวราคาปรับตัวเพิ่มขึ้นทุก

ผลิตภัณฑ์เช่นกัน โดยที่ราคาของเหล็กเส้น บิลเล็ต และเหล็กหลอด ปรับตัวเพิ่มขึ้นร้อยละ 2.8 2.1 และ 5.9 เมื่อเทียบกับช่วงเดียวกันของเดือนก่อนหน้า โดยมีราคาอยู่ที่ 552 502 และ 564 ดอลลาร์สหรัฐฯ ต่อตัน ตามลำดับ

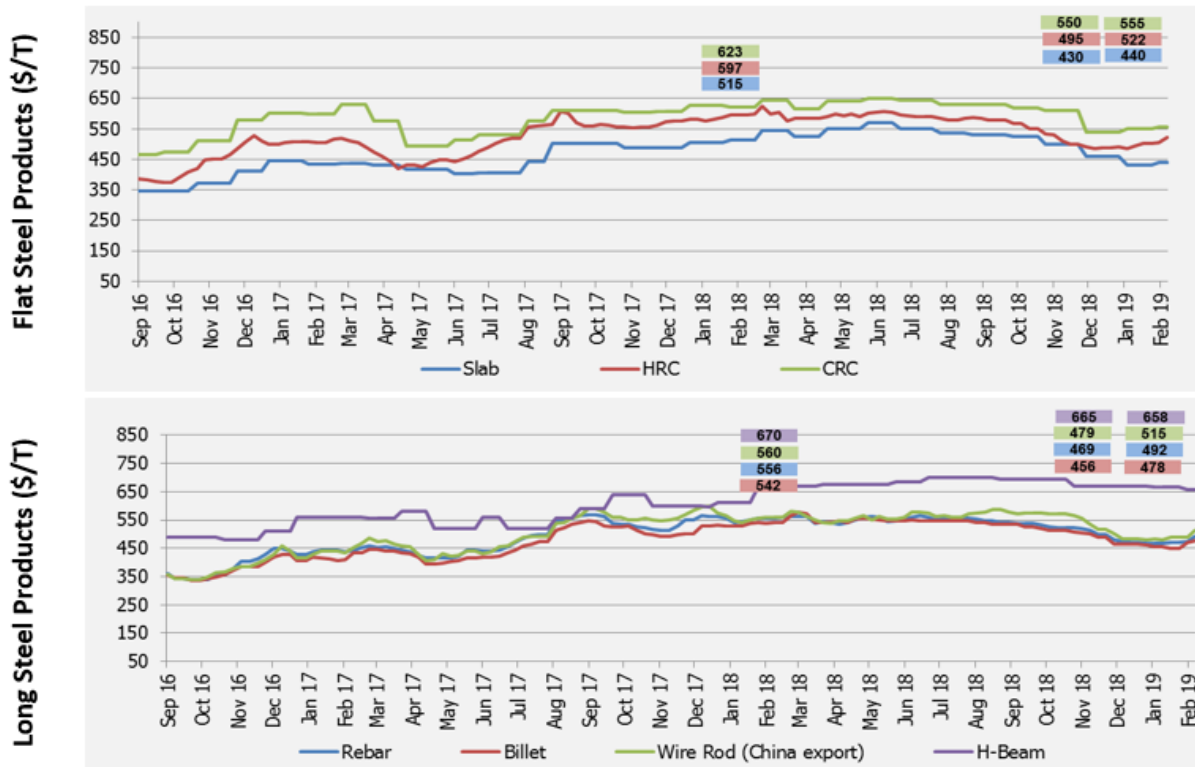
กราฟแสดงราคาผลิตภัณฑ์เหล็กของจีนในช่วงสัปดาห์สุดท้ายของเดือนกุมภาพันธ์ 2562



ที่มา: Steel Business Briefing

สำหรับราคาผลิตภัณฑ์เหล็กในเอเชียช่วงสัปดาห์สุดท้ายของเดือนกุมภาพันธ์ พ.ศ. 2562 ราคาเหล็กทรงแบน ราคามีการปรับขึ้นในทุกผลิตภัณฑ์เมื่อเทียบกับช่วงเดียวกันของเดือนก่อนหน้า โดยที่ราคาเหล็กแผ่นหนา เหล็กแผ่นรีดร้อนชนิดม้วน และเหล็กแผ่นรีดเย็นชนิดม้วน ปรับตัวเพิ่มขึ้นร้อยละ 2.3 5.5 และ 0.9 โดยมีราคาอยู่ที่ 440 522 และ 555 ดอลลาร์สหรัฐฯ ต่อตัน ตามลำดับ ราคาผลิตภัณฑ์เหล็กทรงยาวมีการปรับขึ้นเกือบทุกผลิตภัณฑ์ เมื่อเทียบกับช่วงเดียวกันของเดือนก่อนหน้า โดยที่ราคาเหล็กเส้น บิลเล็ต และเหล็กหลอด ราคาปรับเพิ่มขึ้นร้อยละ 4.9 4.7 และ 7.5 มีราคาอยู่ที่ 492 478 และ 515 ดอลลาร์สหรัฐฯ ต่อตัน ตามลำดับ ในขณะที่ราคาเหล็กเอชปีมปรับตัวลดลงร้อยละ 1.1 มีราคาอยู่ที่ 658 ดอลลาร์สหรัฐฯ ต่อตัน

กราฟแสดงราคาผลิตภัณฑ์เหล็กในเอเชียในช่วงสัปดาห์สุดท้ายของเดือนกุมภาพันธ์ 2562



ที่มา: Steel Business Briefing

ความเคลื่อนไหววัตถุดิบในช่วงสัปดาห์สุดท้ายของเดือนกุมภาพันธ์ 2562 ราคาวัตถุดิบอย่างเศษเหล็ก (Scrap) ราคามีการปรับตัวลดลงร้อยละ 4.3 เมื่อเทียบกับช่วงเดียวกันของเดือนก่อนหน้า มีราคาอยู่ที่ 330 ดอลลาร์สหรัฐฯ ต่อตัน สำหรับราคาสินแร่เหล็ก (Iron Ore) และ ราคา Hard Coking Coal ปรับตัวเพิ่มขึ้น ร้อยละ 6 และ 7.5 เมื่อเทียบกับช่วงเดียวกันของเดือนก่อนหน้า โดยมีราคาอยู่ที่ 121 และ 208 ดอลลาร์สหรัฐฯ ต่อตัน ตามลำดับ

## สรุปสถานการณ์อุตสาหกรรมเหล็กไทย

ยอดการผลิตเหล็กสำเร็จรูปของไทยเดือนมกราคม พ.ศ. 2562 อยู่ที่ 620,995 ล้านตัน ปรับตัวลดลงร้อยละ 9 เมื่อเทียบกับช่วงเวลาเดียวกันของปีที่ผ่านมา จำแนกเป็นการผลิตเหล็กทรงยาว อยู่ที่ 424,563 ตัน ปรับตัวลดลงร้อยละ 3.7 เมื่อเทียบกับช่วงเวลาเดียวกันของปีที่ผ่านมา และการผลิตเหล็กทรงแบน อยู่ที่ 196,432 ตัน ลดลงร้อยละ 18.6 เมื่อเทียบกับช่วงเวลาเดียวกันของปีที่ผ่านมา

ยอดการบริโภคเหล็กสำเร็จรูปของไทยเดือนมกราคม พ.ศ. 2562 อยู่ที่ 1.5 ตัน เพิ่มขึ้นเล็กน้อยเมื่อเทียบกับช่วงเวลาเดียวกันของปีที่ผ่านมา ร้อยละ 0.6 จำแนกเป็นการบริโภคผลิตภัณฑ์เหล็กทรงยาว 601,412 ตัน เพิ่มขึ้นร้อยละ 13.6 เมื่อเทียบกับช่วงเวลาเดียวกันของปีก่อน และการบริโภคผลิตภัณฑ์เหล็กทรงแบน 891,958 ตัน ลดลงร้อยละ 6.7 เมื่อเทียบกับช่วงเวลาเดียวกันของปีก่อน

การนำเข้าสินค้าเหล็กทั้งหมดของไทยเดือนมกราคม พ.ศ. 2562 อยู่ที่ 1.63 ล้านตัน เพิ่มขึ้นร้อยละ 8.6 เมื่อเทียบกับช่วงเวลาเดียวกันของปีที่ผ่านมา จำแนกเป็น (1) การนำเข้าวัตถุดิบ 158,150 ตัน ปรับตัวลดลงร้อยละ 29.5 เมื่อเทียบกับช่วงเวลาเดียวกันของปีก่อน (2) การนำเข้าผลิตภัณฑ์เหล็กสำเร็จรูปอยู่ที่ 463,449 ตัน ปรับตัวเพิ่มร้อยละ 44.7 เมื่อเทียบกับช่วงเวลาเดียวกันของปีก่อน และ (3) การนำเข้าผลิตภัณฑ์เหล็กสำเร็จรูป 1 ล้านตัน ปรับตัวเพิ่มขึ้นร้อยละ 5.5 เมื่อเทียบกับช่วงเวลาเดียวกันของปีก่อน โดยการนำเข้าผลิตภัณฑ์เหล็กทรงยาว อยู่ที่ 259,829 ตัน ปรับตัวเพิ่มขึ้นร้อยละ 48.4 และการนำเข้าผลิตภัณฑ์เหล็กทรงแบน อยู่ที่ 747,916 ตัน ปรับตัวลดลงร้อยละ 4.1 เมื่อเทียบกับช่วงเวลาเดียวกันของปีก่อน โดยผลิตภัณฑ์ที่มีการนำเข้ามากที่สุด ได้แก่ เหล็กแผ่นรีดร้อน (HR sheet) เหล็กแผ่นเคลือบสังกะสีแบบจุ่มร้อน (HDG) และ เหล็กลวดเจือธาตุอื่นๆ (Alloy Wire rod)

การส่งออกผลิตภัณฑ์เหล็กเดือนมกราคม พ.ศ. 2562 อยู่ที่ 181,270 ตัน ลดลงร้อยละ 54 เมื่อเทียบกับช่วงเวลาเดียวกันของปีก่อน จำแนกเป็น (1) การส่งออกวัตถุดิบ 34,459 ตัน ปรับตัวลดลงร้อยละ 85.8 เมื่อเทียบกับช่วงเวลาเดียวกันกับปีก่อน (2) การส่งออกผลิตภัณฑ์ที่สำเร็จรูป 11,439 ตัน ปรับตัวเพิ่มร้อยละ 1,999 เมื่อเทียบกับช่วงเวลาเดียวกันของปีก่อน และ (3) การส่งออกผลิตภัณฑ์เหล็กสำเร็จรูป อยู่ที่ 135,370 ตัน ลดลงร้อยละ 11 เมื่อเทียบกับช่วงเวลาเดียวกันของปีก่อน การส่งออกผลิตภัณฑ์ทรงยาวอยู่ที่ 82,980 ตัน หดตัวลงร้อยละ 3.8 เมื่อเทียบกับช่วงเวลาเดียวกันกับปีก่อน และการส่งออกผลิตภัณฑ์ทรงแบน หดตัวร้อยละ 20.4 เมื่อเทียบกับช่วงเวลาเดียวกันกับปีก่อนอยู่ที่ 52,390 ตัน โดยผลิตภัณฑ์ที่มีการส่งออกมากที่สุด ได้แก่ เหล็กโครงสร้างรูปพรรณรีดร้อน (HR Section) เหล็กเส้น (bar) และ ท่อมีตะเข็บ (Welded pipe)

Total Apparent Finished Steel Consumption (unit in tonne)

Jan 19		Production	Import	%y-o-y change	Export	%y-o-y change	Consumption	%y-o-y change			
Total Apparent Finished Steel Consumption		620,995	1,007,745	5.5%	135,370	-11.0%	1,493,370	0.6%			
Long Product Finished Steel Consumption		424,563	259,829	48.4%	82,980	-3.8%	601,412	13.6%			
Long Product	Bar	Carbon steel	358,939	22,424	28.7%	20,732	5.3%	383,932	6.7%		
		Stainless steel		212	-46.5%	12	-95.6%				
		Alloy steel		41,312	33.3%	1,830	-31.0%				
	HR section	Carbon steel		10,488	145.3%	27,175	-23.7%				
		Stainless steel		257	32.5%	-	-				
		Alloy steel		49	6.5%	-	-				
	Wire rod	Carbon steel	65,624	27,813	37.0%	3,357	45.5%			190,010	36.4%
		Stainless steel		5,229	10.9%	-	-100.0%				
		Alloy steel		94,952	132.5%	251	16.2%				
	Cold-drawn bar			7,244	-10.6%	1,965	-0.4%				
Steel wire			25,994	30.7%	13,542	17.8%					
Seamless pipe			23,855	-14.4%	14,116	17.6%					
Flat Product Finished Steel Consumption		196,432	747,916	-4.1%	52,390	-20.4%	891,958	-6.7%			
Flat Product	HR plate	Carbon steel	14,414	19,061	-5.5%	32	-57.9%	60,876	32.6%		
		Stainless steel		1,600	10.3%	50	117.4%				
		Alloy steel		25,890	644.6%	7	-72.0%				
	HR sheet	Carbon steel	182,017	136,578	-4.8%	221	-59.6%	491,228	-16.1%		
		Carbon steel P&O		86,942	-2.5%	4	-99.9%				
		Stainless steel		25,812	-20.2%	39	-54.7%				
		Alloy steel		60,148	-43.0%	5	400.0%				
	CR sheet	Carbon steel	188,017	73,471	-15.7%	13,218	268.1%	294,433	-1.7%		
		Stainless steel		15,006	-4.3%	7,316	-9.1%				
		Alloy steel		39,276	31.7%	803	-81.6%				
	Coated	Galv.sheet (HDG)	92,026	122,052	33.6%	8,641	-58.6%	214,495	26.5%		
		Galv.sheet (EG)		9,715	3.1%	657	45.0%				
		Tin plate	8,730	27,591	64.1%	307	82.7%				
		Tin free	11,651	15,727	68.9%	5	66.7%				
		Other coated steel	25,007	61,426	-17.4%	4,001	6.6%				
Cold-formed section			1,601	15.7%	676	-18.2%					
Welded pipe			26,020	-47.0%	16,408	-7.4%					

Remark : Apparent Steel Production accounted only hot-rolled steel product

Remark : [highlighted figures](#) are estimated.

Table 4: Apparent Crude Steel Consumption (unit in tonne)

Jan 19		Production	Import	%y-o-y change	Export	%y-o-y change	Consumption	y-o-y change
Apparent Crude Steel Consumption		256,934	463,449	44.7%	11,439	1,998.9%	708,944	3.2%
Ingot	Carbon Steel		42	110.0%	-	-		
	Stainless steel		-	-100.0%	-	-		
	Alloy steel		-	-	-	-		
Semi Product	Billet	256,934	194,476	73.2%	11,070	-	708,902	3.2%
	Slab		152,959	40.6%	22	-		
	Billet/Slab C >= 0.25%		86,635	51.6%	50	-80.5%		
	Other Semi		29,337	-30.1%	297	2.8%		

ที่มา: สถาบันเหล็กและเหล็กกล้าแห่งประเทศไทย

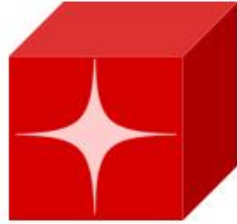


ตารางสรุปปริมาณการนำเข้าและส่งออกผลิตภัณฑ์เหล็กของไทยเดือนมกราคม พ.ศ. 2562

Iron and Steel Institute of Thailand Summary of Import to and Export from Thailand, group by product class, Period: January 2019									
Product Class / Description	Import (Exchange rate = THB/USD)				Accumulated YTM Qty(Tonne)	Export (Exchange rate = THB/USD)			Accumulated YTM Qty(Tonne)
	Jan 19			Jan 19		Jan 19			
	Qty (Tonne)	Value (THB) Note: CIF	Avg. price (THB/Tonne)			Qty (Tonne)	Value (THB) Note: FOB	Avg. price (THB/Tonne)	
100 - Iron Products	41,726	681,238,217	16,326	41,726	5,431	113,418,847	20,883	5,431	
110 - Pig Iron	41,721	680,618,444	16,313	41,721	5,342	111,146,243	20,805	5,342	
120 - DRI	0	0	0	0	0	0	58,688	0	
130 - HBI	5	619,773	123,955	5	89	2,271,665	25,630	89	
200 - Ferro Alloys	8,808	444,309,315	50,446	8,808	1,212	82,553,228	68,107	1,212	
210 - Ferro-chromium	117	12,805,013	109,478	117	0	0	0	0	
220 - Ferro-manganese	1,935	75,065,491	38,797	1,935	0	2,205	37,373	0	
230 - Ferro-silico-manganese	2,645	93,351,824	35,300	2,645	135	4,644,000	34,400	135	
240 - Ferro-silicon	3,798	189,733,156	49,954	3,798	1,061	60,757,086	57,276	1,061	
250 - Other	313	73,353,831	234,247	313	16	17,149,937	1,053,371	16	
300 - Crude Steel Products	463,450	7,567,303,364	16,328	463,450	11,439	167,339,236	14,628	11,439	
310 - Ingots	42	5,038,307	120,907	42	0	115,107	237,334	0	
311 - Carbon Steel	42	4,817,424	115,712	42	0	106,989	1,426,520	0	
312 - Stainless Steel	0	220,883	5,812,711	0	0	8,118	19,800	0	
313 - Other (Alloy Steel)	0	0	0	0	0	0	0	0	
380 - Semi-Finished Steel	463,408	7,562,265,057	16,319	463,408	11,439	167,224,129	14,619	11,439	
381 - Billet	194,476	3,097,317,208	15,926	194,476	11,070	151,914,617	13,723	11,070	
382 - Slab	152,959	2,537,456,452	16,589	152,959	22	653,232	30,025	22	
383 - Other (e.g. bloom, beam-blanks)	29,337	493,745,745	16,830	29,337	297	9,783,720	32,908	297	
384 - Semi-finished : C<= 0.25	80,136	1,321,424,575	16,490	80,136	34	1,535,661	45,602	34	
385 - Other (e.g. stainless, alloy steel)	6,499	112,321,077	17,282	6,499	16	3,336,899	204,856	16	
400 - Hot-rolled Steel Products	558,766	14,316,744,965	25,622	558,766	53,716	1,107,491,946	20,618	53,716	
410 - Rails & Accessories	1,296	86,386,541	66,648	1,296	37	2,705,271	72,254	37	
420 - Steel Sheet Piles	4,007	85,153,187	21,253	4,007	811	18,279,266	22,540	811	
430 - Sections	5,490	147,087,058	26,790	5,490	26,327	562,408,310	21,362	26,327	
431 - Carbon Steel	5,185	125,663,712	24,237	5,185	26,327	562,400,710	21,362	26,327	
432 - Stainless Steel	257	20,009,215	77,940	257	0	7,600	3,800,000	0	
433 - Other (Alloy Steel)	49	1,414,131	28,937	49	0	0	0	0	
440 - Bars	63,948	1,975,303,472	30,889	63,948	22,575	426,432,734	18,890	22,575	
441 - Carbon Steel	22,424	680,674,686	30,355	22,424	20,732	380,849,042	18,370	20,732	
442 - Stainless Steel	212	26,371,692	124,386	212	12	1,629,494	131,284	12	
443 - Other (Alloy Steel)	41,312	1,268,257,094	30,700	41,312	1,830	43,954,198	24,014	1,830	
450 - Wire Rods	127,994	3,273,616,439	25,576	127,994	3,608	79,503,147	22,034	3,608	
451 - Carbon Steel	27,813	779,199,064	28,016	27,813	3,357	72,101,065	21,476	3,357	
452 - Stainless Steel	5,229	395,658,020	75,660	5,229	0	416,550	2,314,167	0	
453 - Other (Alloy Steel)	94,952	2,098,759,355	22,103	94,952	251	6,985,532	27,870	251	
470 - Plates (>=3 mm.)	46,550	1,217,277,919	26,150	46,550	88	5,665,292	64,116	88	
471 - Carbon Steel	19,061	478,963,368	25,128	19,061	32	1,958,857	61,283	32	
472 - Stainless Steel	1,600	133,093,693	83,208	1,600	50	3,144,287	63,121	50	
473 - Other (Alloy Steel)	25,890	605,220,858	23,377	25,890	7	562,148	85,407	7	
480 - HR Coils / Sheets (	309,480	7,531,920,349	24,337	309,480	269	12,497,926	46,507	269	
481 - Carbon Steels	136,578	2,659,479,872	19,472	136,578	221	5,509,485	24,940	221	
482 - Stainless Steels	25,812	1,402,146,072	54,322	25,812	39	4,838,479	123,873	39	
483 - Other (Alloy Steel)	60,148	1,306,891,162	21,728	60,148	5	1,993,720	436,358	5	
484 - Carbon Steels P&O	86,942	2,163,403,243	24,883	86,942	4	156,242	37,236	4	
500 - Cold-rolled Products	127,754	4,167,174,333	32,619	127,754	21,337	786,164,958	36,844	21,337	
510 - Cold-rolled Sheets & Strips	109,677	3,566,194,741	32,515	109,677	21,270	784,116,501	36,864	21,270	
511 - Carbon Steels	73,471	1,730,262,021	23,550	73,471	13,218	340,341,448	25,748	13,218	
512 - Stainless Steel	15,006	1,242,888,199	82,828	15,006	7,316	431,376,247	58,964	7,316	
513 - Other (Alloy Steel)	21,200	593,044,521	27,973	21,200	736	12,398,806	16,842	736	
520 - Cold-rolled Electrical Sheets	18,076	600,979,592	33,247	18,076	67	2,048,457	30,497	67	
600 - Coated Sheets & Strips	236,512	6,700,634,082	28,331	236,512	13,611	425,144,912	31,236	13,611	
610 - Galvanized Sheets	131,768	3,256,585,464	24,715	131,768	9,298	268,982,138	28,930	9,298	
611 - Hot Dip (CGI)	122,052	2,975,799,427	24,381	122,052	8,641	244,709,688	28,319	8,641	
612 - EGI	9,715	280,786,037	28,902	9,715	657	24,272,450	36,965	657	
620 - Tinplates / Tin free	43,318	1,369,698,321	31,620	43,318	312	19,479,191	62,527	312	
621 - Tinplates	27,591	879,112,000	31,862	27,591	307	18,796,170	61,271	307	
622 - Tin free	15,727	490,586,321	31,194	15,727	5	683,021	143,462	5	
630 - Zn-Al	3,772	109,340,025	28,986	3,772	628	17,743,818	28,242	628	
680 - Color Coated	17,404	720,015,870	41,371	17,404	1,654	57,390,058	34,688	1,654	
690 - Others	40,250	1,244,994,402	30,932	40,250	1,719	61,549,707	35,811	1,719	
700 - Pipes & Tubes (excl. pipe fittings)	49,875	2,507,662,275	50,279	49,875	30,524	1,213,242,625	39,747	30,524	
710 - Seamless	23,855	1,350,398,512	56,609	23,855	14,116	598,111,842	42,370	14,116	
720 - Welded	26,020	1,157,263,763	44,476	26,020	16,408	615,130,783	37,490	16,408	
800 - Cold-finished & Cold-formed Steels	34,839	1,779,424,911	51,076	34,839	16,184	599,595,819	37,049	16,184	
820 - Cold-formed Sections	1,601	50,417,498	31,496	1,601	676	26,036,414	38,518	676	
830 - Cold Draw n Bars	7,244	629,862,236	86,948	7,244	1,965	79,404,492	40,404	1,965	
831 - Carbon Steels	2,637	126,238,080	47,879	2,637	1,091	32,427,303	29,715	1,091	
832 - Stainless Steels	2,564	350,202,331	136,596	2,564	125	14,422,498	115,710	125	
833 - Other (Alloy Steel)	2,044	153,421,825	75,068	2,044	749	32,554,691	43,444	749	
840 - Steel Wires	25,994	1,099,145,177	42,285	25,994	13,542	494,154,913	36,489	13,542	
841 - Carbon Steels	18,301	648,696,764	35,447	18,301	7,269	231,083,337	31,791	7,269	
842 - Stainless Steels	948	141,537,592	149,275	948	669	98,281,813	146,808	669	
843 - Other (Alloy Steel)	6,745	308,910,821	45,799	6,745	5,604	164,789,763	29,405	5,604	
900 - Iron & Steel Scrap	107,616	1,228,024,919	11,411	107,616	27,816	516,795,615	18,579	27,816	
910 - Carbon Steel	58,182	629,045,250	10,812	58,182	18,328	172,522,389	9,413	18,328	
920 - Stainless Steel	5,626	151,062,081	26,850	5,626	8,999	322,065,724	35,790	8,999	
930 - Other Alloy Steel	3,946	43,613,967	11,051	3,946	428	20,909,178	48,863	428	
940 - Cast Iron	39,821	400,523,823	10,058	39,821	61	1,298,324	21,188	61	
950 - Other (Scrap)	41	3,779,798	92,813	41	0	0	0	0	

ที่มา: กรมศุลกากร ประมวลผลโดยสถาบันเหล็กและเหล็กกล้าแห่งประเทศไทย

ข้อมูลในรายงาน สิ่งพิมพ์ และเว็บไซต์ที่ได้จัดทำขึ้นมาจากแหล่งข้อมูลที่เกี่ยวข้องได้ อย่างไรก็ตาม สถาบันเหล็กและเหล็กกล้าแห่งประเทศไทยไม่รับประกันความถูกต้อง ครบถ้วนและพอเพียงของข้อมูลเหล่านี้ ความเห็นหรือการคาดการณ์ใดๆ ต่อเหตุการณ์ในอนาคตอาจแตกต่างจากเหตุการณ์ที่จะเกิดขึ้นจริง นอกจากนี้สถาบันเหล็กและเหล็กกล้าแห่งประเทศไทยขอสงวนสิทธิ์ในการเปลี่ยนแปลงและแก้ไขข้อมูล รวมถึงความเห็นและค่าประมาณการใดๆ โดยไม่ต้องแจ้งล่วงหน้า



## ศูนย์ข้อมูลเชิงลึก อุตสาหกรรมเหล็กไทย

### คำจำกัดความรับผิด

ข้อมูลในรายงาน สิ่งพิมพ์ และเว็บไซต์ที่ได้จัดทำขึ้นมาจากแหล่งข้อมูลที่เชื่อถือได้ อย่างไรก็ตาม สถาบันเหล็กและเหล็กกล้าแห่งประเทศไทยไม่รับประกันความถูกต้อง ครบถ้วนและพอเพียงของข้อมูลเหล่านี้ ความเห็นหรือการคาดการณ์ใดๆ ต่อเหตุการณ์ในอนาคตอาจแตกต่างจากเหตุการณ์ที่จะเกิดขึ้นจริง นอกจากนี้สถาบันเหล็กและเหล็กกล้าแห่งประเทศไทยขอสงวนสิทธิ์ในการเปลี่ยนแปลงและแก้ไขข้อมูล รวมถึงความเห็นและการประมาณการใดๆ โดยไม่ต้องแจ้งล่วงหน้า

### Disclaimer

The information in the above report, publication and website has been obtained from sources believed to be reliable. However, Iron & Steel Institute of Thailand does not guarantee the accuracy, adequacy or completeness of the information. Any opinions or forecasts regarding future events may differ from actual events or results. In addition, Iron & Steel Institute of Thailand reserves the right to make changes and corrections to the information, including any opinions or forecasts, at any time without notice.

ติดตามข้อมูลอุตสาหกรรมเหล็กเพิ่มเติมได้ที่



<https://www.isit.or.th>



<https://www.iiu.isit.or.th>



ISIT.Thailand

